



Dossier de presse

Rentrée Universitaire

2019



● SOMMAIRE



- Chiffres Clés P.2



CVEC - de nouvelles actions Vie Étudiante



- Contribution Vie Étudiante et de Campus P.3



La culture s'affiche...



- ...sur les murs avec Squizzato P.4



Logement - Réhabilitations...



- Le Bâtiment B transformé P.6
- Nouveau chantier 2019 : Résidence Amboise P.7



Manger... et compter



- Le Menu à points se développe P.8



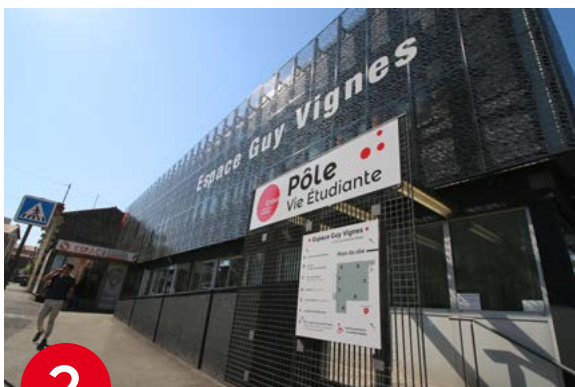
La rentrée, c'est aussi...



- ...des jobs étudiants P.9
- ...toujours plus de culture P.9
- ...la Maison Internationale Universitaire P.9



● Chiffres Clés



- **25 000 DSE**
(Dossier Social Étudiant) saisis chaque année
- **17 000 boursiers**
- **Un Espace d'Accueil Étudiants**
En partenariat avec la Préfecture, la Ville de Clermont-Ferrand, les établissements d'enseignement supérieur et la Région Auvergne-Rhône-Alpes.
Accueil primo-arrivants, information et renouvellement titre de séjour étudiant
- **7 restaurants universitaires, 9 cafétérias, 9 kiosques**
- **1,2 millions de repas** servis par an
- **2 restaurants d'hôtes et un service traiteur**
- **4 050 lits** proposés dans 3 types de logements
- **Maison Internationale Universitaire**
41 chambres de standing
Accueil des enseignants chercheurs en mobilité
- **3 salles de spectacle, 2 lieux d'exposition, 1 bar musical**
- **Des concerts, des projections, des expositions, des soirées**
- **De nombreux partenariats culturels**
Service Université Culture, Sauve qui peut le court métrage, Traces de vies, Vidéoformes, Centre Lyrique Clermont-Auvergne...
- **18 ateliers de pratique artistique** dans 3 résidences
- Organisation du **concours national étudiant du film court**
- **299 personnels**
- **Budget : 24,3 millions d'€**
Dont 3,33 millions d'€ en investissement

CVÉC - de nouvelles actions Vie Étudiante

● Contribution Vie Étudiante et de Campus

La CVÉC est destinée à favoriser l'accueil et l'accompagnement social, sanitaire, culturel et sportif des étudiants et à conforter les actions de prévention et d'éducation à la santé réalisées à leur intention.

Les montants CVÉC collectés permettent de mettre en place des actions au bénéfice des étudiants (social, culture, sport, santé). Le choix des actions financées par la CVÉC et le suivi de leur mise en œuvre se font en associant les acteurs de la vie étudiante. Une commission CVÉC, composée des représentants des élus étudiants, des établissements d'enseignement supérieur, des collectivités et des services inter-universitaires, sera proposée au prochain Conseil d'Administration du Crous du 1^{er} octobre. Chaque établissement affectataire de la CVÉC assure un suivi de son usage permettant de mettre en lumière l'amélioration des conditions de vie des étudiants. Chaque établissement veille à faire émerger des perspectives d'actions pour le territoire et des projets partagés, à permettre l'échange de bonnes pratiques et à établir un bilan territorial de l'usage de la CVÉC.

USAGE CVÉC

- > Prévention de la santé et amélioration de l'accès aux soins des étudiants
- > Favoriser l'accompagnement social des étudiants
- > Développer la pratique sportive des étudiants
- > Faire vivre l'art et la culture dans les établissements d'enseignement supérieur
- > Améliorer l'accueil des étudiants

Plusieurs actions ont déjà été mises en place :

- > Doublement du fonds Culture-Actions (financement des projets culturels et citoyens étudiants)
- > Financement de l'accès aux services inter-universitaires pour les étudiants qui acquittent la CVÉC et dont les établissements ne perçoivent pas de reversement (ITSRA, ESC, Croix-Rouge Moulins)
- > Mise en place d'Appels à Projets (financement projets Vie Étudiante)
- > Développement d'actions Vie Etudiante sur les territoires de l'Académie

>> COMMENT S'ACQUITTER DE LA CVÉC ?

Avant de s'inscrire dans un établissement d'enseignement supérieur, les étudiants doivent fournir pour la rentrée 2019 une attestation d'acquiescement de la Contribution Vie Étudiante et de Campus (CVÉC).

La loi ORE prévoit qu'elle est collectée par les Crous.

Pour obtenir leur attestation, les étudiants font leur demande sur [MesServices.etudiant.gouv.fr](https://meservices.etudiant.gouv.fr).

Il s'agit d'une démarche obligatoire pour l'étudiant.

2 cas de figure :

- les étudiants assujettis s'acquiescent de la CVÉC. Son montant est fixé à 91 €.
- les étudiants exonérés (ex : boursiers) ne payent rien.

Dans les deux cas, à l'issue de la démarche, les étudiants obtiennent une attestation d'acquiescement de la CVÉC. Cette attestation est obligatoire pour l'inscription dans un établissement d'enseignement supérieur.



La culture s'affiche...

... sur les murs avec Squizzato



Durant tout le mois de septembre, le Crous Clermont Auvergne accueille l'artiste Antony Squizzato pour une résidence d'artiste. À l'entrée du Crous, sur le mur situé côté rue Étienne-Dolet, l'artiste peindra la fresque « Kisses in Motion » en quatre tableaux dont le dernier phosphorescent.

VIE ÉTUDIANTE ET RENCONTRES

Le Crous, par sa mission culturelle, est vecteur d'un message d'universalité, d'échange et de bienveillance envers les autres. En choisissant comme artiste-peintre en résidence, Antony Squizzato, l'établissement retransmet ces valeurs tout en proposant une nouvelle expérience aux étudiants. Une expérience interactive et collaborative. L'artiste puise pour cette œuvre, sa source d'inspiration à travers le monde étudiant, la vie en résidence, l'arrivée, le départ, les rencontres faites au cours d'une année, les amis rencontrés au détour d'un couloir, d'une cuisine, d'une salle de travail ou encore d'une animation. Le baiser, superposé, unique, en mouvement ou encore phosphorescent traduit les étapes d'une vie étudiante.

LE THÈME DU BAISER

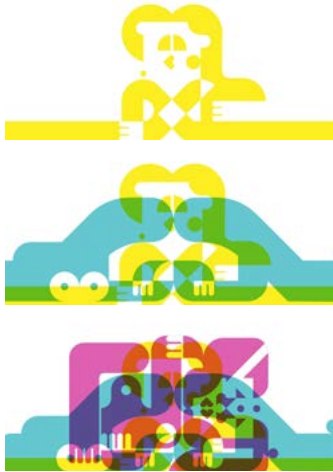


Inspiré par l'œuvre de Brancusi, intitulée Le Baiser, Antony Squizzato donne une résonance à cette œuvre 110 ans plus tard et travaille sur l'idée de la fonctionnalité de la forme.

Dans son travail, le baiser donne une résonance à la notion de couple, plus abstraite, plus fugace.

Ces baisers interrogent le spectateur sur le pouvoir de l'image, sur la relation entre virtuel et réalité.





TECHNIQUE DE SUPERPOSITION D'APLATS DE COULEURS

L'idée principale de « Kisses in Motion » est de jouer avec l'espace et le temps. À la façon des différentes couches d'encre qui composent une sérigraphie, l'artiste va réaliser au fil des semaines de résidence différents "tableaux", deux personnages dans des postures successives qui abordent les différents états d'une relation.

Chaque baiser est peint en aplat, et avec une seule couleur, en commençant par les couleurs les plus claires et denses, et en allant vers les plus foncées. Chaque semaine, l'artiste vient rajouter une nouvelle posture, avec une nouvelle couleur, laissant apparaître la couche précédente par des effets de transparence, et des zones libres de la couleur précédente, non recouvertes par la nouvelle posture. Ainsi, à la manière d'un "flip-book", la fresque évolue dans le temps, en laissant à chaque fois une trace du "calque" précédent.

Au final, c'est donc 4 ou 5 "baisers" qui se superposent, illustrant donc différents moments : le regard, l'éloignement, le rapprochement, le contact des corps, et le baiser en lui-même...

Une dernière couche sera réalisée avec de la peinture phosphorescente, invisible le jour, dont les pigments se rechargent à la lumière pour s'allumer la nuit... et ainsi compléter le tableau par une vision de ce couple au cœur de la nuit, au moment où les écrans s'éteignent, et s'immiscent les chuchotements de l'intime...

COLLABORATIONS - PEINTURE/DANSE

Un des objectifs majeurs de ce projet est d'affranchir les barrières entre les disciplines. L'idée est d'utiliser l'espace de la rue, l'espace public.

L'association Caciaura - Projet Études et Chantiers œuvrera en amont à la rénovation du mur, support de la fresque, avec une équipe de bénévoles étudiants.

La Cie Daruma est invitée à utiliser le troisième "plan" disponible (le sol) pour donner une résonnance à ces postures, et imaginer comme relier, par une scénographie, par des corps en mouvement, ces moments clés. Raconter l'histoire de ces deux êtres dans cet environnement urbain, ce qui les rapproche, ce qui les différencie, leurs crises, tout comme leurs rapprochements. Milène Duhamel (Compagnie Daruma), chorégraphe, et la compagnie de danse contemporaine étudiante Let's goo, proposeront une chorégraphie lors de l'inauguration de la fresque le jeudi 3 octobre, à 18h.

INAUGURATION FRESQUE

- Jeudi 3 octobre 2019 - 18h -

Crous - 25 rue Etienne Dolet - Clermont-Fd

OUVERT À TOUS



Compagnie Daruma - © Gilles Aguilar

La culture au Crous

Tout au long de l'année, une programmation

€ 100 % Gratuite



- > Concerts, projections
- > Expositions
- > Ateliers de pratiques artistiques



- > 3 Salles de spectacle
- > 2 lieux d'exposition
- > 1 bar musical

- > Concours culturels
- > Tremplins musicaux
- > Soutien financier aux projets



● Le Bâtiment B transformé

>> **LIVRAISON** : janvier 2019

RÉSIDENCE DOLET BÂTIMENT B

25 rue Etienne-Dolet - 63037 Clermont-Ferrand

- > 171 chambres de 10 m²
- > 8 studios de 20 m²
- > 10 colocations de 30 m²
(studios avec 2 chambres)



En matière de logement, l'objectif du Crous Clermont Auvergne est de réhabiliter l'intégralité de son parc à l'horizon 2021, à raison d'un bâtiment par an.

Après la réhabilitation du bâtiment B, 199 lits supplémentaires sont proposés aux étudiants-depuis janvier 2019.

L'offre de logement s'élargit avec trois types de logement : 171 chambres de 10 m², 8 studios de 20 m², 10 colocations de 30 m² (studios avec 2 chambres).

ESPACES COLLECTIFS

- > Salle d'activités artistiques
- > Local de répétitions musicales
- > Salles de travail
- > Cuisines collectives

Le bâtiment est équipé de cuisines collectives, d'une salle d'activités artistiques (Studio B), d'un local de répétitions musicales (Le Garage) et de salles de travail. Tout au long de l'année, le service culturel du Crous propose des événements et activités de pratiques artistiques. Les étudiants musiciens ont la possibilité de répéter dans la salle de répétitions musicales.

Comme dans les autres projets de réhabilitation, le bâtiment a une accessibilité PMR (Personne à Mobilité Réduite).

Dans chaque projet de réhabilitation, le Crous prend en compte les facteurs environnementaux avec notamment l'isolation des façades par l'extérieur, permettant d'améliorer le confort des étudiants, de réduire la consommation des fluides et de changer l'esthétique des bâtiments. Les façades du bâtiment B sont entièrement renouvelées avec changement des menuiseries et isolation extérieure afin d'améliorer le confort acoustique et thermique.



● Nouveau chantier 2019 : Résidence Amboise

RÉSIDENCE AMBOISE

11 rue d'Amboise - 63000 Clermont-Ferrand

- > 104 chambres de 10 m²
- > 23 studios de 20 m²

Maîtrise d'Œuvre : Groupe Loisier

Coût opération : 5 764 000 € TTC

Enveloppe et financement prévisionnel

Financement :

Cnous : 5 338 420 €

Crédits Accessibilité Cnous : 197 230 €

Clermont Auvergne Métropole : 200 000 €

Crous Clermont Auvergne : 28 350 €

La Résidence Amboise est un bâtiment construit en 1933 par l'architecte J.BERTRAND. Sa façade de style Art déco distingue la construction des autres résidences universitaires. À la même époque, en 1935, Marcel DEPAILLER achève la construction de l'Université, avenue Carnot, avec des programmes architecturaux caractéristiques de l'Art déco. La Résidence Amboise est destinée alors, dès cette époque, à accueillir les étudiants résidents. La mention « Cité universitaire » sur le fronton du bâtiment et au dessus des deux entrées principales atteste de cette vocation.

Après la réhabilitation de la Résidence Amboise, 127 logements seront proposés aux étudiants à la rentrée 2020.

Le bâtiment disposera de deux types de logement : 104 chambres de 10 m² et 23 studios de 20 m². Le bâtiment sera équipé d'un ascenseur, d'une grande salle de travail, d'une laverie, d'une salle TV, d'une salle de jeux, d'une salle de lecture et de détente, d'un local vélos et de cuisines collectives équipées. Chaque logement sera doté d'une salle d'eau confortable entièrement équipée.

Le bâtiment aura une accessibilité PMR (Personne à Mobilité Réduite). Trois logements PMR seront créés en rez-de-chaussée.

Objectifs de la réhabilitation

- > Diversifier l'offre d'hébergement
- > Améliorer le confort des logements étudiants (équipements sanitaires individualisés, espace optimisé)
- > Améliorer l'isolation thermique et phonique
- > Améliorer la performance énergétique des bâtiments
- > Mettre le bâtiment aux normes d'accessibilité aux personnes à mobilités réduites
- > Mettre le bâtiment aux normes de sécurité

CALENDRIER

Début des travaux : août 2019

Livraison des logements : juillet 2020



● Le Menu à points se développe

Crous Resto' >> Resto U' Montluçon

MENU À POINTS

6 points = 3.30 €

0,55 € par le point supplémentaire

6 points au minimum

Composez selon vos envies

Variez vos menus avec la souplesse du menu à points

Entrées + Plats garnis + Desserts et laitages

* 1 Pain compris quelle que soit la formule >> crous-clermont.fr

Après un premier lancement en 2018 aux Restos U' Le Dunaire, Le Clos Saint-Jacques et à Aurillac, le Menu à points se développe sur d'autres sites. L'objectif est d'apporter plus de souplesse dans le choix offert à l'étudiant et de rendre l'offre plus lisible.

L'étudiant peut ainsi composer son menu comme il le désire et varier son menu avec la souplesse du Menu à points.

L'idée est simple : 6 points valent 3,30 €. Tout point supplémentaire vaut 0,55 €.

Si l'étudiant souhaite un plat et deux desserts, ou un seul plat, il peut adapter son plateau à son envie sans forcément passer par la formule entrée+plat+dessert. Pour les équipes de restauration, ce principe permet de proposer une offre plus large avec des entrées, plats et desserts plus élaborés et diversifiés.

Après avoir été mis en place en 2018, les étudiants et personnels ont pu apprécier ce système. Le dispositif est ainsi déployé sur de nouveaux sites à la rentrée 2019 :

- > au Resto U' de Montluçon,
- > au Resto U' Le Manège (Carnot),
- > au Resto U' Le Cratère (La Rotonde).

La restauration au Crous. Au fait, c'est quoi ?

Un tarif social, national unique au Resto U'

€ 3,30 € > Entrée
> Plat
> Dessert

- > 7 Resto U' 
- > 9 cafétérias
- > 9 kiosques (vente à emporter)

1,2 millions

 Repas servis par an

Des hommes et des femmes qui préparent votre repas chaque jour

-  > cuisiniers
- > pâtisseries
- > serveuses-caissières
- > ...

La rentrée, c'est aussi...

...des jobs étudiants

Pour les étudiants, rechercher un job, ce n'est pas toujours très simple. Et pour les employeurs, faire paraître une annonce peut être compliqué. JOBAVIZ est la centrale du job étudiant qui simplifie les démarches.

Ce site permet aux étudiants de trouver, grâce à une recherche multicritères, des annonces de jobs près de chez eux. Pour les employeurs, JOBAVIZ, c'est la possibilité de faire paraître son annonce en quelques clics (garde d'enfants, aide à domicile, animation, hôtellerie...).



| Toutes les offres sur : jobaviz.fr

...toujours plus de culture



Tout au long de l'année, le service culturel du Crous propose une programmation 100 % gratuite, pour tous. La programmation 2019 est riche en nouveautés avec 3 cycles Cinéma (Japon, Lune et Alchimie), des concerts (Hip-Hop/ Rap, Rock, Jazz), des expositions (d'artistes ou d'étudiants), des ateliers et du sport en résidence. Pour les étudiants qui souhaitent tenter leurs chances ou tout simplement exprimer leurs talents, plusieurs concours et tremplins sont proposés (photo, film court, nouvelle, BD, danse, musique). Sans oublier le dispositif Culture Actions qui permet de financer les projets culturels et citoyens étudiants.

Le programme est disponible dans les structures du Crous, dans les établissements d'enseignement supérieur ou en ligne, sur le site Internet du Crous.

| Toute la programmation : crous-clermont.fr

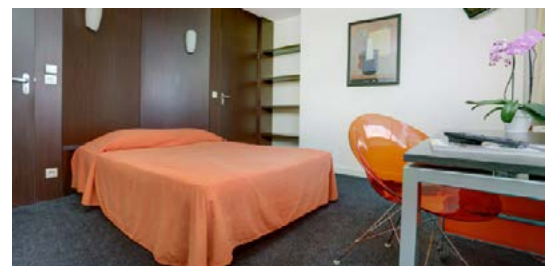
...la Maison Internationale Universitaire

Créée en 2007, la Maison Internationale Universitaire est une résidence de standing destinée à recevoir les enseignants, les chercheurs, les doctorants, post-doctorants et les membres de la communauté éducative.

La MIU est idéale pour les courts ou moyens séjours avec des tarifs à la nuitée ou au mois.

Des locations de salles sont possibles pour l'organisation de colloques, séminaires ou réunions avec des salles modulables de 50 à 200 m².

La MIU, c'est également un lieu de vernissage et d'exposition puisque tout au long de l'année des artistes clermontois, programmés par le service culturel du Crous, exposent leurs œuvres.



MIU- 9 rue Kessler - Clermont-Fd
04 73 29 36 00 / miu@crous-clermont.fr
Infos et réservations en ligne :
crous-clermont.fr/miu

Contact Presse

> **Elodie DUBEC**, responsable communication
elodie.dubec@crous-clermont.fr
04 73 34 44 09

CROUS CLERMONT AUVERGNE

25 rue Etienne-Dolet
63037 Clermont-Ferrand Cedex
www.crous-clermont.fr

Facebook Crous Clermont Auvergne



PHOTOS : Service communication Crous Clermont Auvergne / MIU - Jérôme PALLÉ, photographe